



GOVERNO DO PARÁ
SECRETARIA DE MEIO AMBIENTE E SUSTENTABILIDADE
DIRETORIA DE METEOROLOGIA E HIDROLOGIA - DIMEH
CENTRO INTEGRADO DE MONITORAMENTO AMBIENTAL – CIMAM

Boletim de Monitoramento de Queimadas e Incêndios Florestais no Estado do Pará

Elaborado em: 14/05/2018

Situação atual de queimadas e incêndios: Entre os dias 07 a 13 de maio de 2018, foram contabilizados **11** focos de calor sobre o estado do Pará. Por meio da espacialização de informações do Satélite de referência, foi observado apenas **05** focos de queimadas sobre áreas de floresta densa e **06** focos em áreas de agricultura, pastagem, e outros.

Focos nos municípios: O gráfico 1 representa os 09 municípios paraenses que apresentaram focos de queimadas detectados pelo Satélite AQUA_M-T. Os municípios que apresentaram os maiores focos foram: Santa Maria das Barreiras e Santana do Araguaia, ambos com 02 focos de queimadas.

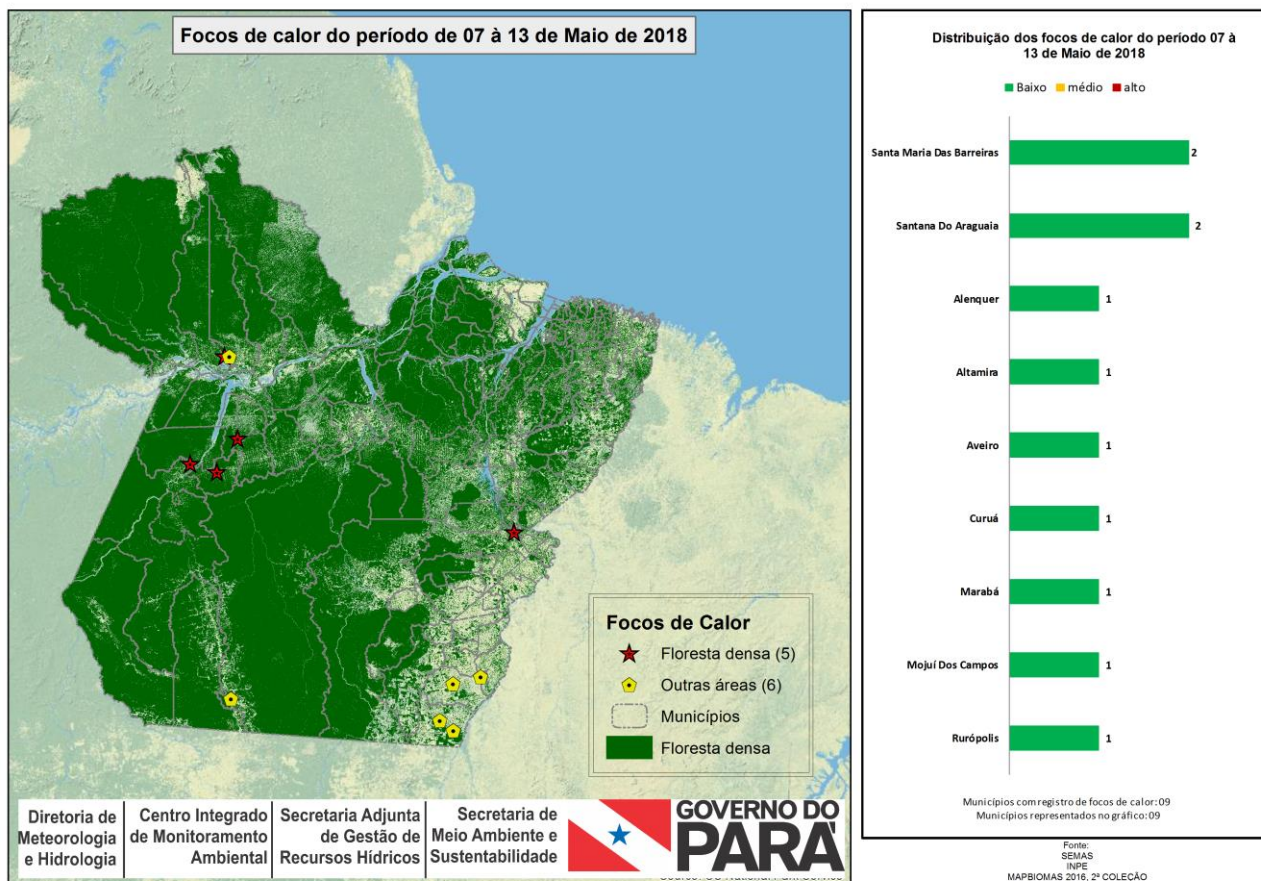


Gráfico 01: Mapa de focos de calor entre os dias 07 a 13/05/2018. (Fonte: INPE – SEMAS/PA).

Condições Meteorológicas para os próximos dias:

A condição atmosférica para os próximos dias será de tempo instável, com manhãs de céu variando de parcialmente nublado a nublado com ocorrência de chuvas fracas e isoladas para

Secretaria de Estado de Meio Ambiente e Sustentabilidade
Diretoria de Meteorologia e Hidrologia / Centro Integrado de Monitoramento Ambiental
<http://www.semas.pa.gov.br/>

grande parte do estado, exceto para o Sudeste do estado, onde os dias serão com o tempo estável. Durante as tardes, predomínio de céu nublado e com ocorrência de mais eventos de chuvas intermitentes, de intensidade variando de fraca a moderada, acompanhadas de trovoadas. Sendo que para o dia 15 de maio os acumulados de chuvas serão mais intensos para o Nordeste e RMB.

A Figura 02 representa o risco de fogo para os dias 15 e 16 de maio de 2018 sobre o Estado do Pará. Nos próximos dias a concentração de risco de fogo ficará concentrada em dois pontos da região Sudoeste e no leste da região Sudeste paraense, variando de risco **Baixo** a **Médio**, além de alguns pontos isolados classificados com risco **Alto** (principalmente para o dia 16 de maio na região Sudeste).

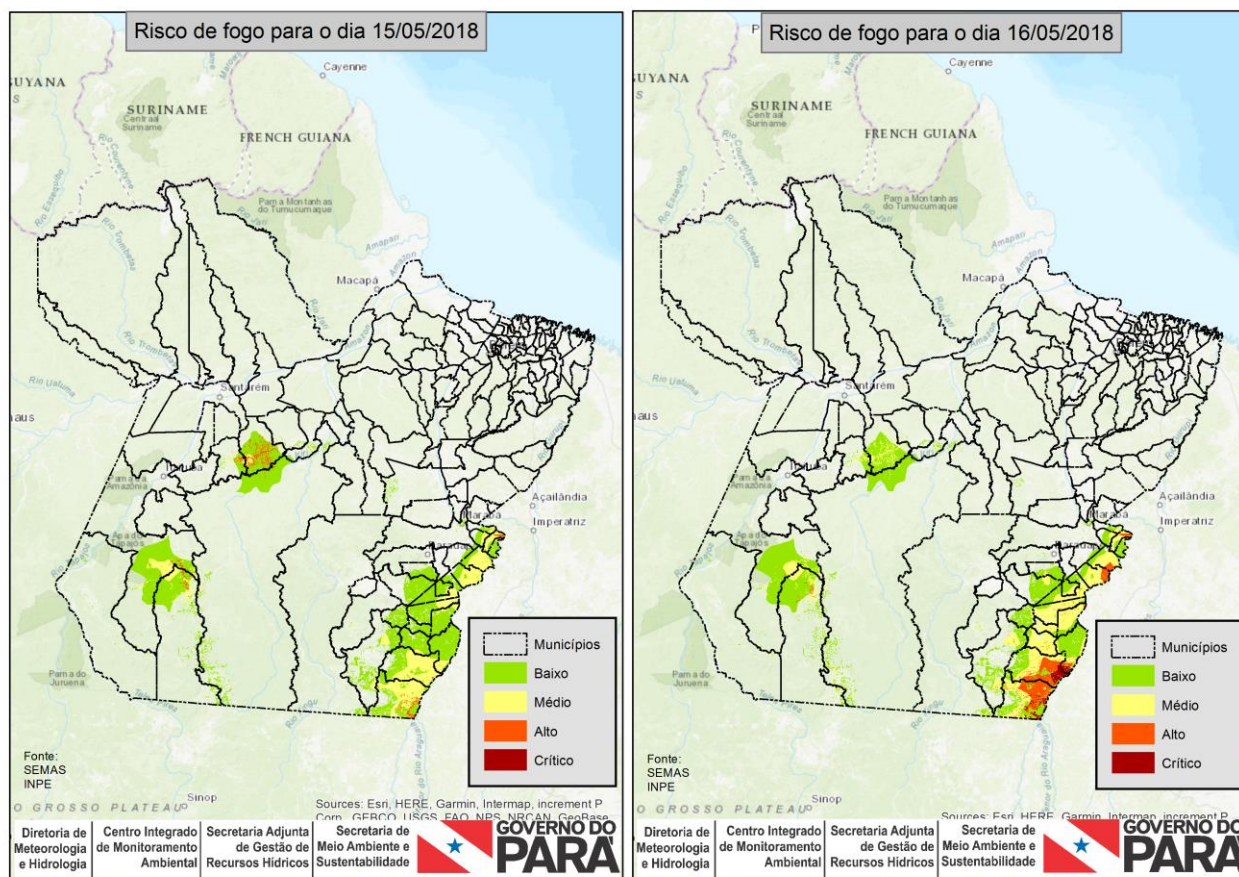


Figura 02: Mapas de previsão de risco de fogo para os dias 15 a 16/05 de 2018 (Fonte: INPE). Risco de Fogo gerado em 14/05/2018 (com dados dos últimos 120 dias) e Prognóstico pelos Modelos Regionais ETA 15 km e Global T213 63 km (América Central, Caribe e México) do CPTEC com inicialização em 14/05/2018 - 00 ou 12 UTC.

Nota 1: Queimadas provocadas em florestas é considerado um crime ambiental. Conforme consta no artigo 50 do Decreto Federal 6.514/2008 incorre em infração destruir ou danificar florestas ou qualquer tipo de vegetação nativa ou de espécies plantadas sem autorização ou licença da autoridade ambiental competente, resultando em multas a partir de R\$ 5.000,00 por hectare. Também enquadra-se nos incisos I e IV da Lei Estadual nº 5.887/1995 e está em consonância com artigo 70, parágrafo 1º da Lei de Crimes Ambientais (nº 9605/1998).

Nota 2: O Produtor rural que necessitar recorrer à queimada como forma de supressão vegetal deverá seguir a Instrução Normativa nº 08/2015, disponível no Site da SEMAS. endereço: <http://sigma.cptec.inpe.br/queimadas/>.